

## 晨星基金市場資金流向觀察

### 2020 年上半年

(資金流量數據為估計值，且含全球投資人之資金，非僅計算台灣居民之買入及賣出。)

#### 重點摘要：

- ▶ 2020 上半年，基金市場總計淨流出 3,130.39 億新台幣，不包含貨幣市場之長期資產淨流出 4,271.57 億新台幣。淨流出量最大為股票型資產，淨流出 2,849.71 億新台幣，其次為股債混合型資產(淨流出 2,083.28 億)。貨幣市場型資產淨流入量最大，總計淨流入 1,141.18 億新台幣，其次為固定收益型資產，淨流入 710.66 億新台幣。
- ▶ 根據投信投顧公會(SITCA)統計資料顯示，截至 6 月份台灣整體基金市場總規模持續增加至 7.48 兆新台幣，境內、外基金市場規模分別為 4.16 兆及 3.31 兆。境內基金市場三大資產為 – 固定收益資產佔比 46%，貨幣市場資產及股票型資產各佔比 21%。
- ▶ 晨星基金組別淨流入排行榜大多為股票型資產，包含產業股票 - 科技基金、產業股票 - 健康護理基金、產業股票 - 能源基金、美國大型增長型股票、全球大型增長型股票及台灣大型股票基金組別。淨流入榜上的債券型資產包含美元債券 - 靈活策略、定期債券及美元多元化債券基金組別。
- ▶ 同時，遭到拋售股票型資產包含中國股票、亞洲不包括日本股票基金組別及印度股票基金組別。淨流出榜上的債券型資產包含全球新興市場債券 - 本地貨幣、全球債券 - 靈活策略及其他債券基金組別。
- ▶ 在永續型基金方面，上半年總計有 1,254.7 億新台幣淨流入，截至 6 月底，資產規模達 3.14 兆新台幣，基金數量總計為 55 檔。
- ▶ 截至 6 月份，管理國人資產規模最大的投信為聯博投信，管理資產規模為 7,723.1 億新台幣；管理最多股票型基金資產的為摩根投信，管理之股票型基金資產規模約 1,993.38 億新台幣；而管理最多債券型基金資產的基金品牌為聯博投信，管理之債券型基金資產規模約 5,872.17 億新台幣。
- ▶ 上半年，最受投資人歡迎的基金品牌排行榜第一名為貝萊德投信，淨流入金額為 623.36 億新台幣；其次為PIMCO 品浩投顧 (淨流入 623.36 億新台幣)及摩根史丹利(淨流入金額 550.41 億新台幣)。

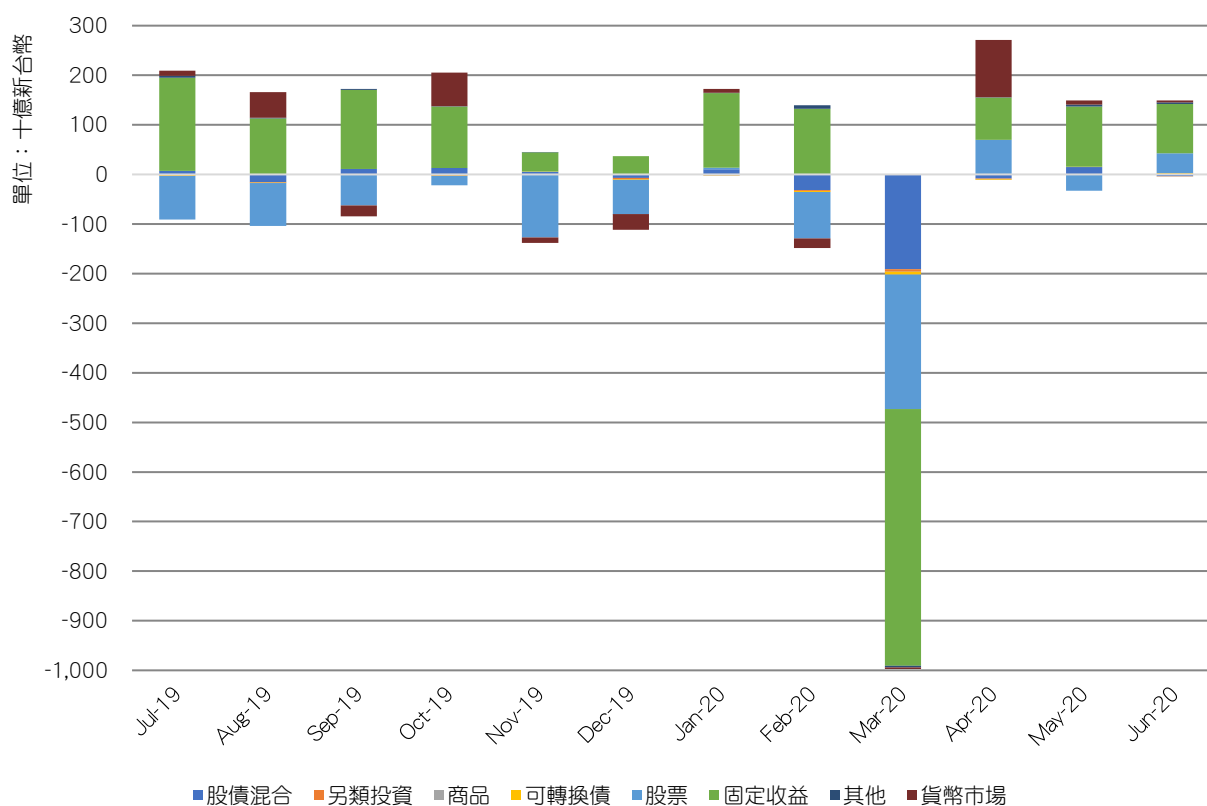
歷經第一季拋售潮，市場雖隨即反彈，但上半年整體基金市場仍見淨流出 3,130.39 億新台幣，不包含貨幣市場之長期資產淨流出 4,271.57 億新台幣。其中以股票型資產淨流出量最大，合計淨流出 2,849.71 億新台幣；其次為股債混合型資產，淨流出 2,083.28 億新台幣。淨流入量最大的資產類別為貨幣市場型資產，總計淨流入 1,141.18 億新台幣，上半年資產規模原生增長率為 10.29%；反觀固定收益資產僅增長 1.02%，淨流入量僅有 710.66 億新台幣。

## ❖ 2020 年上半年各類資產資金流量

資產類別	資金淨流入金額 (十億新台幣)		資產淨值 (十億新台幣)	
	上半年	一年期	6 月份	原生增長率 6M (%)
股債混合	(208.33)	(194.21)	2,965.12	(6.03)
另類投資	(11.79)	(21.65)	82.06	(12.57)
商品	(0.06)	(0.09)	0.19	(26.24)
可轉換債	(5.55)	(9.53)	49.30	(10.18)
股票	(284.97)	(734.44)	11,740.76	2.23
固定收益	71.07	730.84	6,469.11	1.02
其他	12.48	20.04	59.77	23.87
<b>長期流量總額</b>	<b>(427.16)</b>	<b>(209.05)</b>	<b>21,366.32</b>	<b>(1.83)</b>
貨幣市場	114.12	179.17	1,220.22	10.29

資料來源：Morningstar Direct。數據截至 2020/6/30。資金流量數據為估計值，且含全球投資人之資金，非僅計算台灣居民之買入及賣出。基金之資金淨流入金額包含所有台灣核備銷售的基金級別。

## ❖ 各類資產過去一年單月淨流量柱狀圖



資料來源：Morningstar Direct。數據截至 2020/6/30。資金流量數據為估計值，且含全球投資人之資金，非僅計算台灣居民之買入及賣出。基金之資金淨流入金額包含所有台灣核備銷售的基金級別。

根據投信投顧公會(SITCA)統計資料顯示，截至 6 月份台灣基金市場總規模為 7.48 兆新台幣，境內、外基金市場規模皆小幅增長至 4.16 兆及 3.31 兆新台幣。

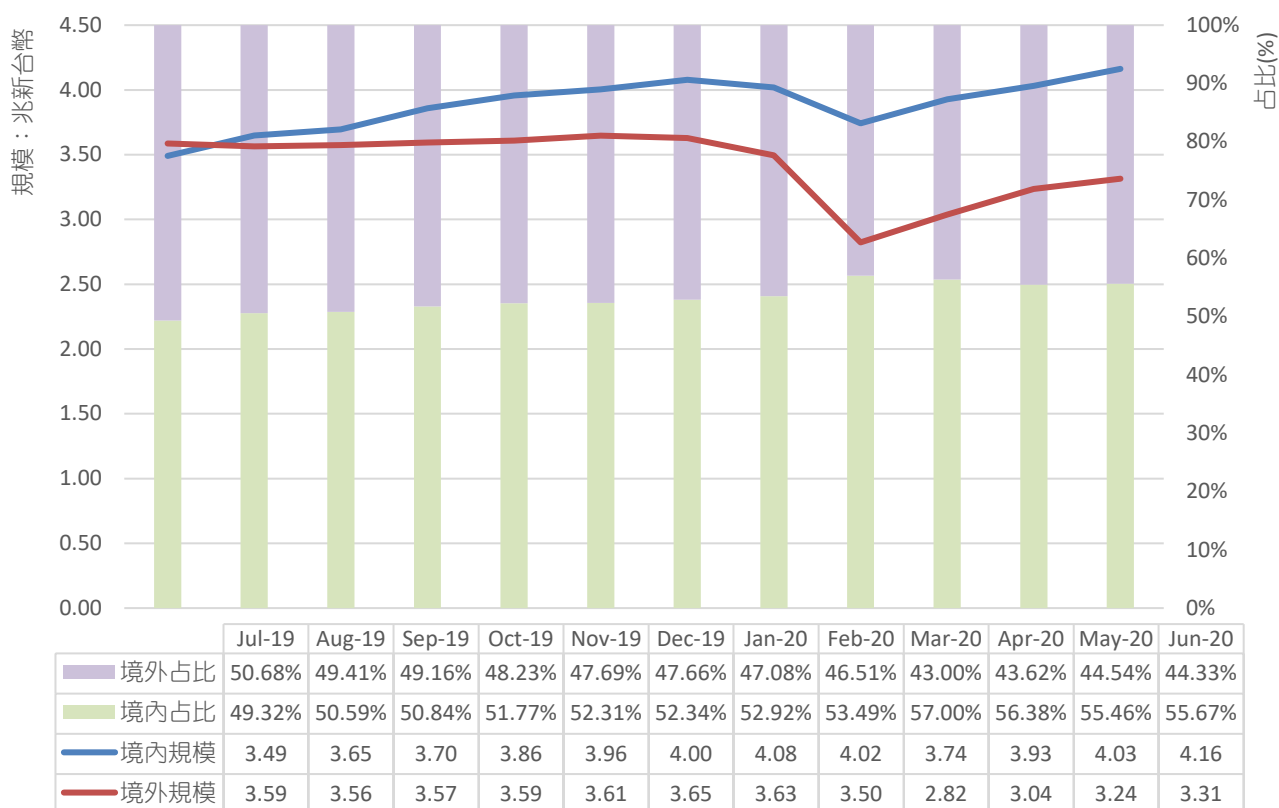
統計台灣投信發行的境內基金，截至 2020 年 6 月 30 日止，固定收益資產佔比為 46%，貨幣市場及股票型資產各佔比 21%。上半年，境內基金市場淨流入最高為貨幣市場資產，總計淨流入 927.82 億新台幣；其次為股票型資產，淨流入 995.05 億新台幣；另類投資也有 326.67 億新台幣淨流入量；唯獨固定收益資產淨流出 890.79 億新台幣。

#### ❖ 台灣基金市場過去五年市場規模

基金市場	市場規模 (兆新台幣)					
	2015	2016	2017	2018	2019	2020-06
境內基金	2.20	2.12	2.32	2.57	4.00	4.16
境外基金	3.08	3.08	3.50	3.19	3.65	3.31
總計	5.29	5.20	5.81	5.76	7.65	7.48

資料來源：投信投顧公會。數據截至 2020/6/30。國內投資人持有金額數據來自 SITCA 網站【境內基金統計資料】及【境外基金統計資料】統計資料。市場規模包含一般投資人及法人投資人持有金額，年度數據為該年度 12 月之數據資料。

#### ❖ 台灣境內及境外基金市場過去一年單月份規模走勢圖



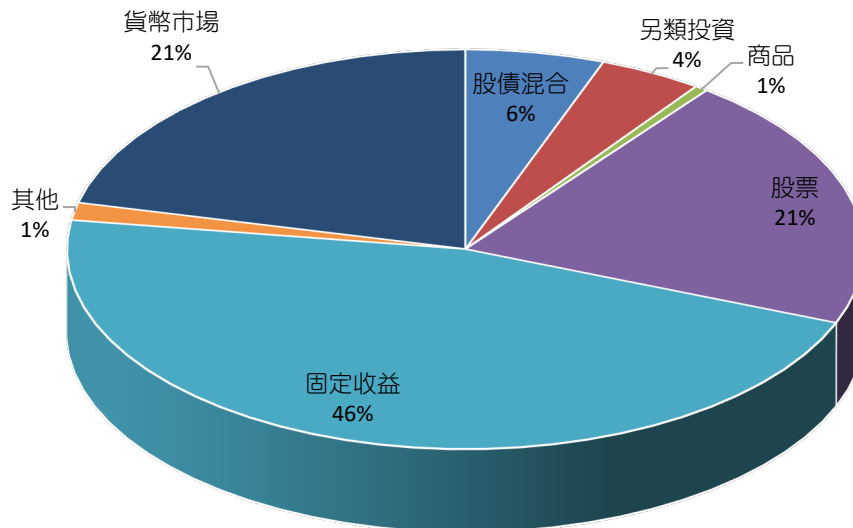
資料來源：投信投顧公會。數據截至 2020/6/30。國內投資人持有金額數據來自 SITCA 網站【境內基金統計資料】及【境外基金統計資料】統計資料。市場規模包含一般投資人及法人投資人持有金額。

❖ 2020 年上半年各類資產資金流量及 AUM (台灣投信發行之境內基金)

資產類別	資金淨流入金額 (十億新台幣)		資產淨值 (十億新台幣)	
	上半年	一年	6 月份	原生增長率 6M (%)
股債混合	7.76	39.59	237.44	3.18
另類投資	32.67	26.74	176.74	20.24
商品	17.51	18.72	22.30	269.36
股票	99.51	(0.04)	869.53	13.28
固定收益	(89.08)	515.05	1,949.95	(4.41)
其他	12.48	20.04	59.77	23.87
<b>長期流量總額</b>	<b>80.84</b>	<b>620.10</b>	<b>3,315.72</b>	<b>2.50</b>
貨幣市場	92.78	160.00	895.44	11.59

資料來源：Morningstar Direct。數據截至 2020/6/30。基金之資金流量金額包含所有台灣核備銷售的基金級別。

❖ 2020 年上半年各類資產 AUM 占比圓餅圖 (台灣投信發行之境內基金)



資料來源：Morningstar Direct。數據截至 2020/6/30。基金之資金流量金額包含所有台灣核備銷售的基金級別。

上半年股票型資產雖見大幅淨流出，但在晨星基金組別淨流入排行榜中，仍有多組股票型基金吸引資金流入。投資人認為大型科技公司對疫情衝擊較有防禦力，加上市場熱錢持續湧入科技類股，產業股票 - 科技基金組別以淨流入 1,336.62 億新台幣名列第一。疫情概念股產業股票 - 健康護理基金組別總計淨流入 865.84 億新台幣。因一度出現負油價而受衝擊的能源類股，也吸引大量資金逢低買入，產業股票 - 能源基金組別總計淨流入 557.49 億新台幣。

相較於中小型企業，大型企業財報體質較穩健，成為多數資金在市場反彈時的選擇，美國大型增長型股票及全球大型增長型股票基金組別，淨流入分別為 503.32 億及 493.26 億新台幣。台灣市場疫情控制相對理想，加上科技類股表現良好，亦吸引大量資金流入台灣大型股票基金組別，淨流入金額總計 495.66 億新台幣。

少數上榜的債券型基金組別包含持股配置靈活的美元債券 - 靈活策略基金，淨流入 782.11 億新台幣；多配置於新興市場的定期債券基金組別，淨流入 338.7 億新台幣；以及多投資於投等債及政府債券的美元多元化債券基金組別，淨流入 314.4 億新台幣。

而在晨星基金組別淨流出排行榜中，包含股票型、債券型及股債混合型資產類別。以股票型資產而言，過去半年遭拋售的包含疫情起源地及隨後受地緣政治風險影響的亞洲區域，中國基金及亞洲不包括日本股票基金組別總計淨流出 1,337.02 億及 863.21 億新台幣，名列淨流出排行榜前二名。

相較於增長型股票能提供投資人較好的報酬，價值型股票則較不受投資人青睞，全球大型價值型股票基金組別總計淨流出 516.88 億新台幣。印度市場則因疫情未見妥善控制，資金持續流出，印度股票基金組別淨流出 406.6 億新台幣。

在債券型資產方面，由於市場違約風險增加，信用風險較高新興市場債券受創最深，加上新興市場國家貨幣貶值，也影響投資人整體報酬，上半年全球新興市場債券 - 本地貨幣基金組別總計淨流出 445.92 億新台幣。其他上榜的債券基金組別包含全球債券 - 靈活策略及其他債券基金組別，分別淨流出 572.58 億及 393.55 億新台幣。

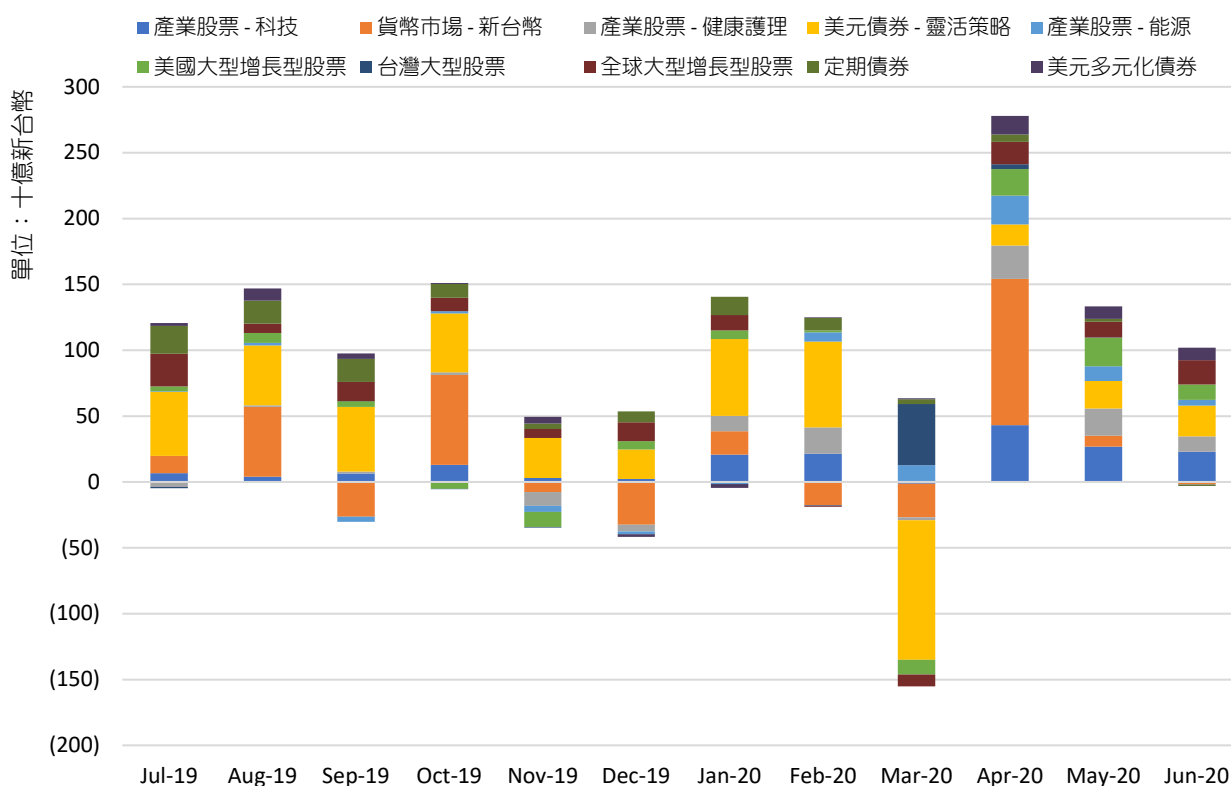
在股債混合資產中，則為歐元保守型股債混合 - 全球、美元保守型股債混合及美元平衡型股債混合基金組別遭拋售，分別淨流出 584.51 億、523.33 億及 354.91 億新台幣。

## ❖ 2020 年上半年台灣核備銷售資金淨流入最高的 10 組基金組別

晨星基金組別	資金淨流量 (十億新台幣)	
	上半年	一年期
產業股票 - 科技	133.66	168.99
貨幣市場 - 新台幣	92.15	160.22
產業股票 - 健康護理	86.58	71.46
美元債券 - 靈活策略	78.21	318.97
產業股票 - 能源	55.75	49.77
美國大型增長型股票	50.33	55.25
台灣大型股票	49.57	47.76
全球大型增長型股票	49.33	126.98
定期債券	33.87	113.16
美元多元化債券	31.44	50.53

資料來源：Morningstar Direct。數據截至 2020/6/30。資金流量數據為估計值，且含全球投資人之資金，非僅計算台灣居民之買入及賣出。基金之資金淨流入金額包含所有台灣核備銷售的基金組別。

## ❖ 淨流入最高 10 組基金組別過去一年單月份淨流量柱狀圖



資料來源：Morningstar Direct。數據截至 2020/6/30。資金流量數據為估計值，且含全球投資人之資金，非僅計算台灣居民之買入及賣出。基金之資金淨流入金額包含所有台灣核備銷售的基金組別。

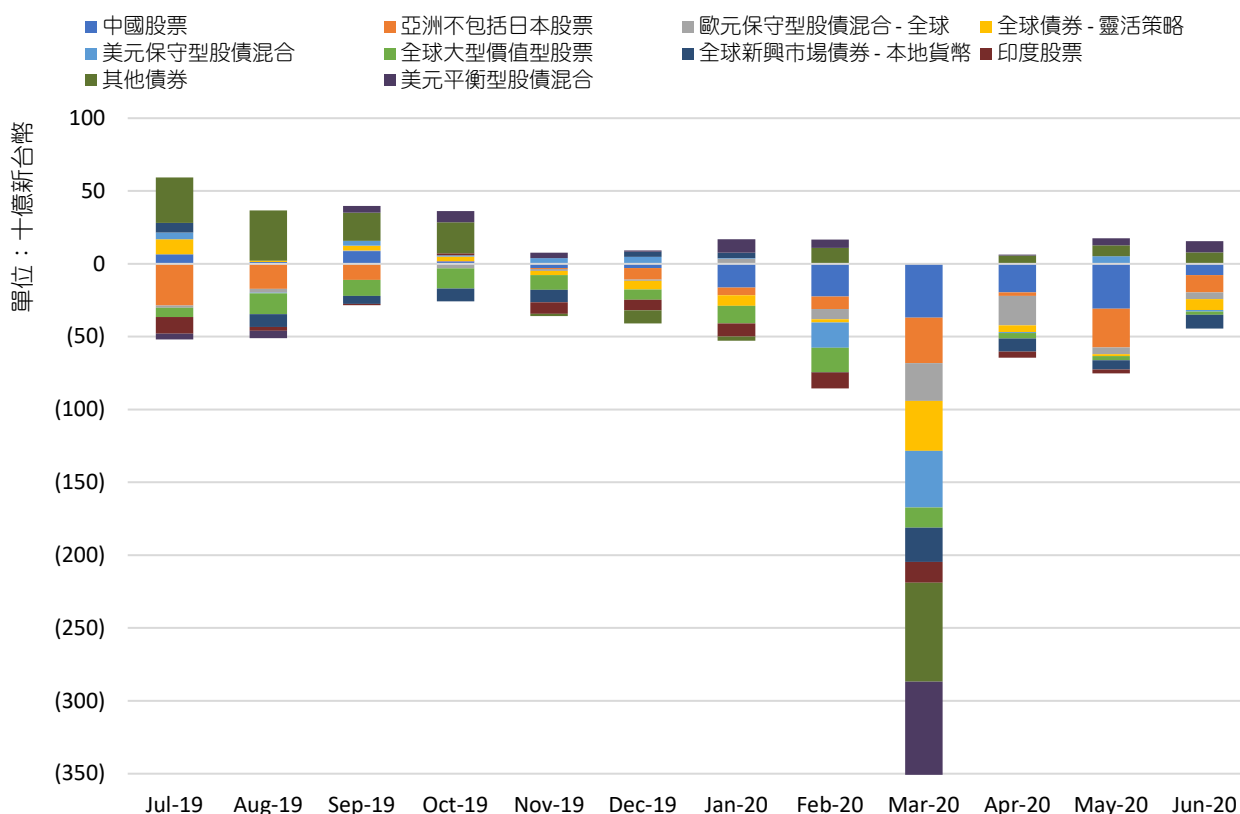


## ❖ 2020 年上半年台灣核備銷售資金淨流出最高的 10 組基金組別

晨星基金組別	資金淨流量 (十億新台幣)	
	上半年	一年期
中國股票	(133.70)	(121.16)
亞洲不包括日本股票	(86.32)	(151.42)
歐元保守型股債混合 - 全球	(58.45)	(67.60)
全球債券 - 靈活策略	(57.26)	(48.27)
美元保守型股債混合	(52.33)	(35.07)
全球大型價值型股票	(51.69)	(114.43)
全球新興市場債券 - 本地貨幣	(44.59)	(66.16)
印度股票	(40.66)	(69.44)
其他債券	(39.35)	56.48
美元平衡型股債混合	(35.49)	(27.70)

資料來源：Morningstar Direct。數據截至 2020/6/30。資金流量數據為估計值，且含全球投資人之資金，非僅計算台灣居民之買入及賣出。基金之資金淨流入金額包含所有台灣核備銷售的基金組別。

## ❖ 淨流出最高 10 組基金組別過去一年單月份淨流量柱狀圖



資料來源：Morningstar Direct。數據截至 2020/6/30。資金流量數據為估計值，且含全球投資人之資金，非僅計算台灣居民之買入及賣出。基金之資金淨流入金額包含所有台灣核備銷售的基金組別。

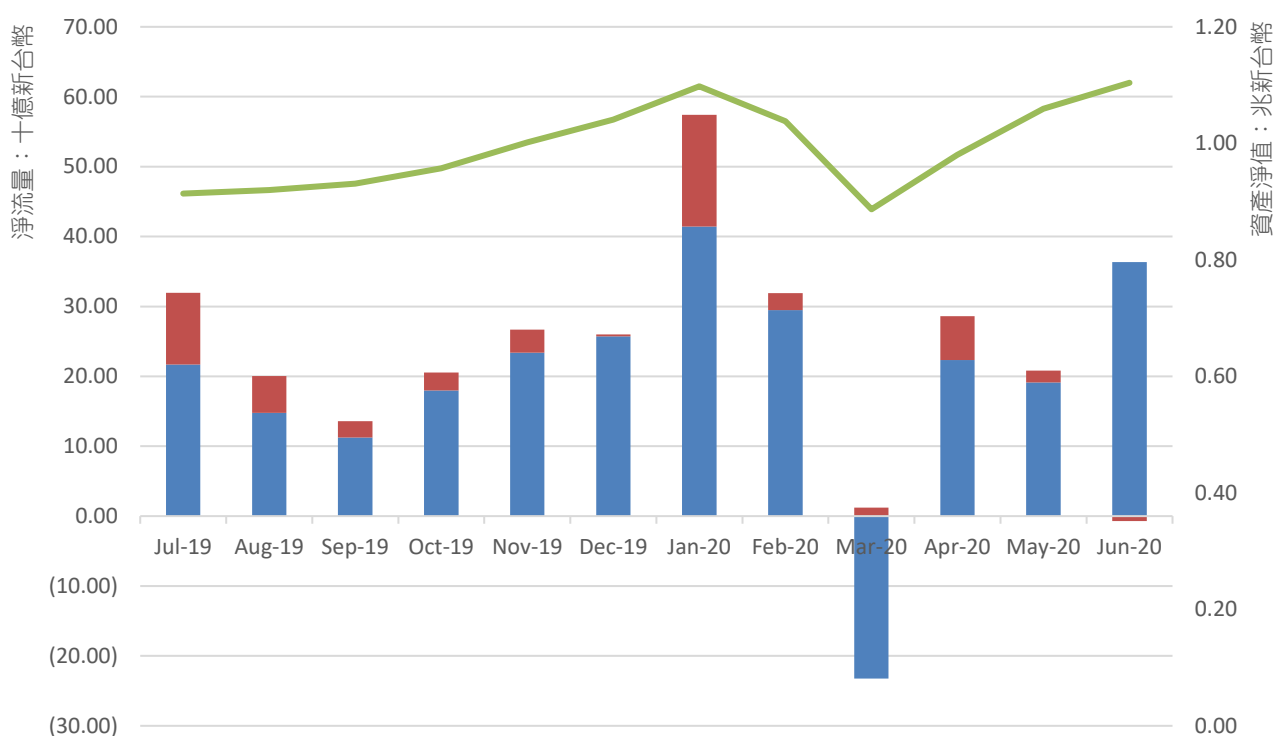
在晨星最新的《全球永續資金流向報告》中顯示，全球永續型基金的資金淨流入在 2020 年第二季達 711 億美元，較上季增長 72%。在歷經第一季市場拋售後，台灣核備銷售的永續型基金於第二季淨流入 778.1 億新台幣，上半年累計淨流入 1,254.7 億新台幣。截至 2020 年第二季底，永續型基金資產規模達到 3.14 兆新台幣，基金數量總計為 55 檔。

### ❖ 台灣核備銷售永續型基金近一年各季度資金流量

季度	資金淨流量		資產淨值		基金數量
	新台幣(十億)	增長率(%)	新台幣(兆)	增長率(%)	
2019 Q3	47.72	94.24%	2.76	6.79%	49
2019 Q4	67.09	40.60%	3.00	8.51%	49
2020 Q1	47.66	-28.95%	3.02	0.77%	51
2020 Q2	77.81	63.25%	3.14	4.01%	55

資料來源：Morningstar Direct。數據截至 2020/6/30。若基金在公開說明書載名採用 ESG、永續型、影響型等投資流程，晨星則將其歸類為永續型基金。資金流量數據為估計值，且含全球投資人之資金，非僅計算台灣居民之買入及賣出。基金之資金淨流入金額包含所有台灣核備銷售的基金級別及 ETFs。

### ❖ 台灣核備銷售永續型基金過去一年單月淨流量柱狀圖



	Jul-19	Aug-19	Sep-19	Oct-19	Nov-19	Dec-19	Jan-20	Feb-20	Mar-20	Apr-20	May-20	Jun-20
ETF流量	10.27	5.24	2.34	2.58	3.28	0.26	15.99	2.45	1.24	6.29	1.67	(0.69)
基金流量	21.68	14.79	11.25	17.97	23.38	25.74	41.43	29.46	(23.23)	22.32	19.14	36.35
資產淨值	0.91	0.92	0.93	0.96	1.00	1.04	1.10	1.04	0.89	0.98	1.06	1.10

資料來源：Morningstar Direct。數據截至 2020/6/30。若基金在公開說明書載名採用 ESG、永續型、影響型等投資流程，晨星則將其歸類為永續型基金。資金流量數據為估計值，且含全球投資人之資金，非僅計算台灣居民之買入及賣出。基金之資金淨流入金額包含所有台灣核備銷售的基金級別及 ETFs。



截至 2020 年 6 月 30 日，依照國人持有之管理資產規模來看，聯博投信為最受台灣投資人歡迎之基金品牌，所管理之國人投資資產約為 7,723.1 億新台幣，其次為安聯投信(約 5,004.14 億新台幣)及摩根投信(約 4,696.83 億新台幣)。以資產類別來看，管理最多股票型基金資產的為摩根投信，管理之股票型基金資產規模約 1,993.38 億新台幣；而管理最多債券型基金資產的基金品牌為聯博投信，管理之債券型基金資產規模約 5,872.17 億新台幣。

上半年基金品牌淨流量排行榜，第一名為貝萊德投信，淨流入金額為 878.09 億新台幣，主因為資金多流入世界科技基金、世界健康科學基金及世界能源基金，總計淨流入金額分別為 890.42 億、741.17 億及 477.15 億新台幣。

最受歡迎基金品牌第二名為 PIMCO 品浩投顧，淨流入 623.36 億。主因為資金多流入多元收益債券基金、全球投資級別債券基金、新興市場債券基金，淨流入分別為 400.79 億、148.84 億及 57.55 億新台幣。

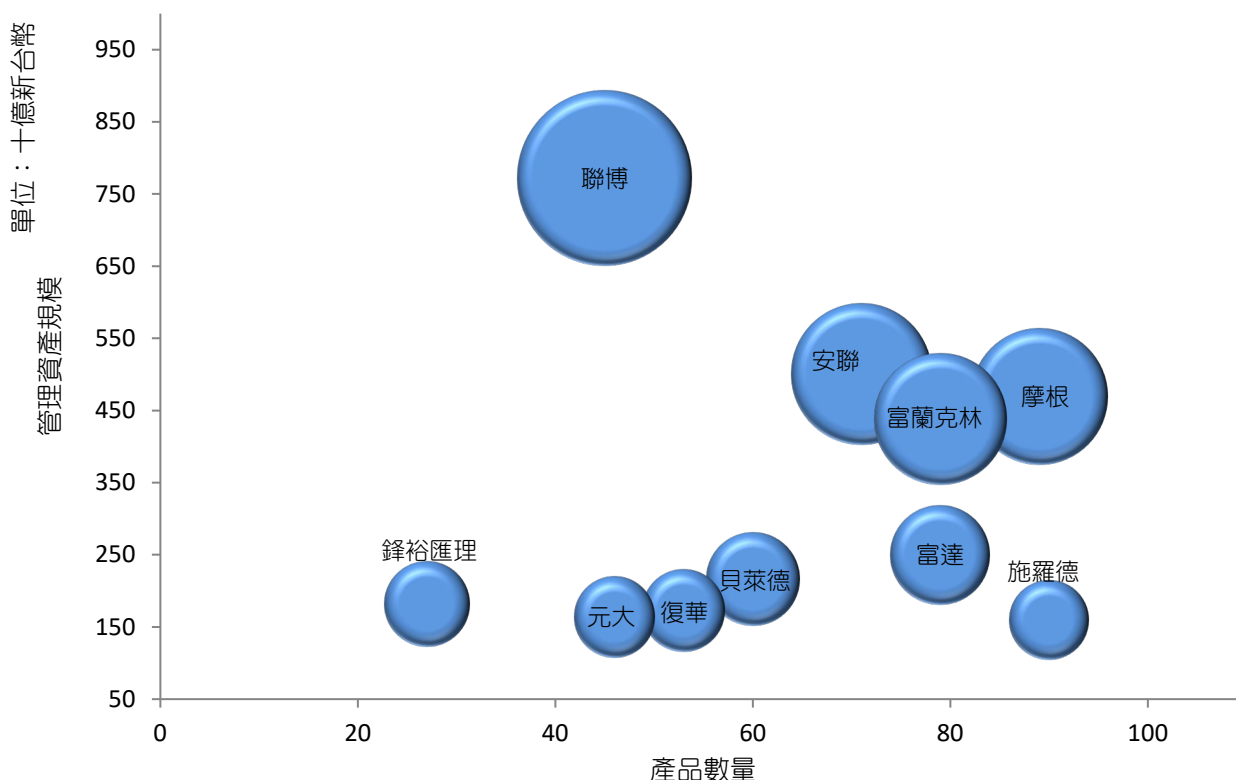
其次為摩根士丹利，淨流入 550.41 億。主因為資金多流入環球機會基金、美國優勢基金及環球品牌基金，淨流入分別為 286.59 億、110.48 億及 104.62 億新台幣。

#### ❖ 2020 年上半年台灣核備銷售資金淨流入最高的 10 個基金品牌

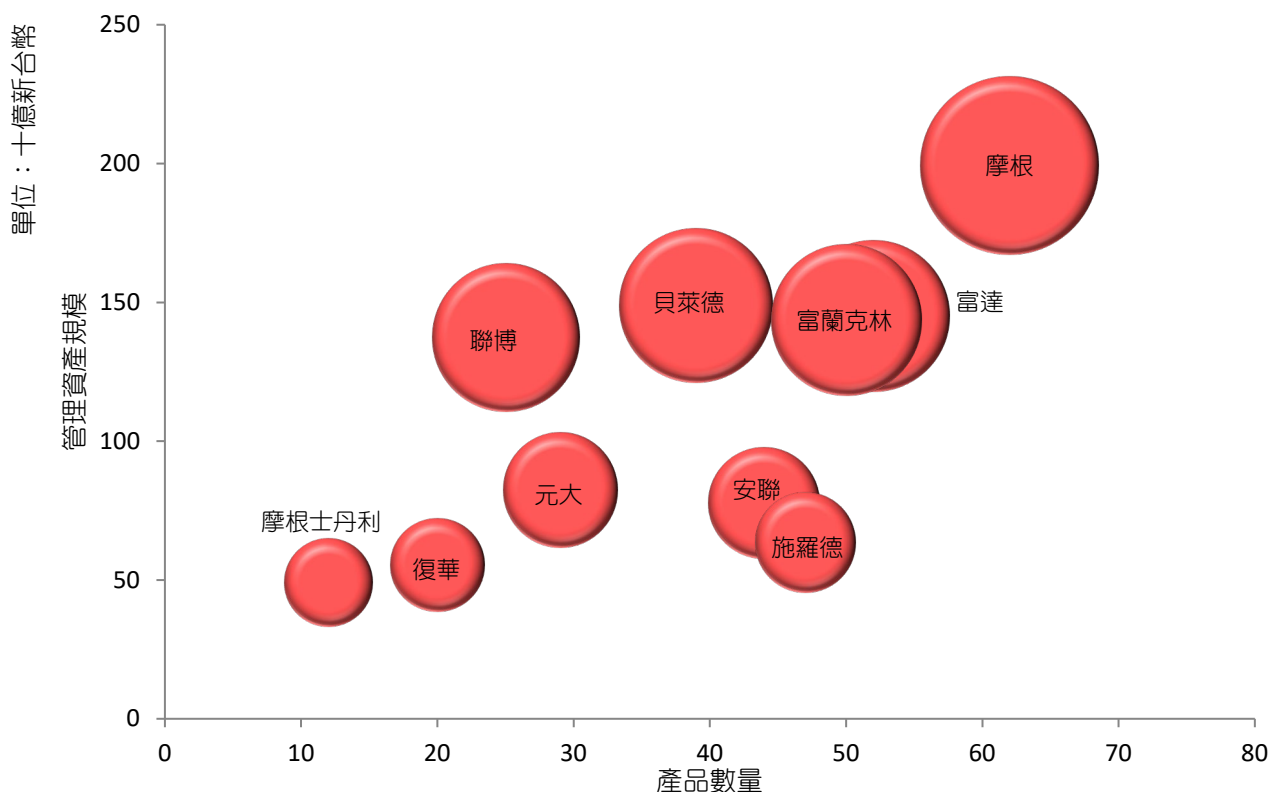
基金品牌	資金淨流入金額 (十億新台幣)		資產淨值 (十億新台幣)
	上半年	一年期	
貝萊德	87.81	(78.31)	2,253.21
<b>PIMCO</b>	62.34	170.09	490.52
摩根士丹利	55.04	74.09	503.17
元大	44.66	55.58	164.08
摩根	36.76	67.75	1,433.85
柏瑞	35.74	51.97	241.77
<b>NN (L)</b>	31.36	61.98	181.02
台新	19.52	22.04	108.67
百達	16.81	28.16	200.11
中國信託	11.90	20.24	62.15

資料來源：Morningstar Direct。數據截至 2020/6/30。資金流量數據為估計值，且含全球投資人之資金，非僅計算台灣居民之買入及賣出。基金之資金淨流入金額包含所有台灣核備銷售的基金級別。

❖ 2020年6月台灣本地投資人持有之AUM規模前10大基金品牌

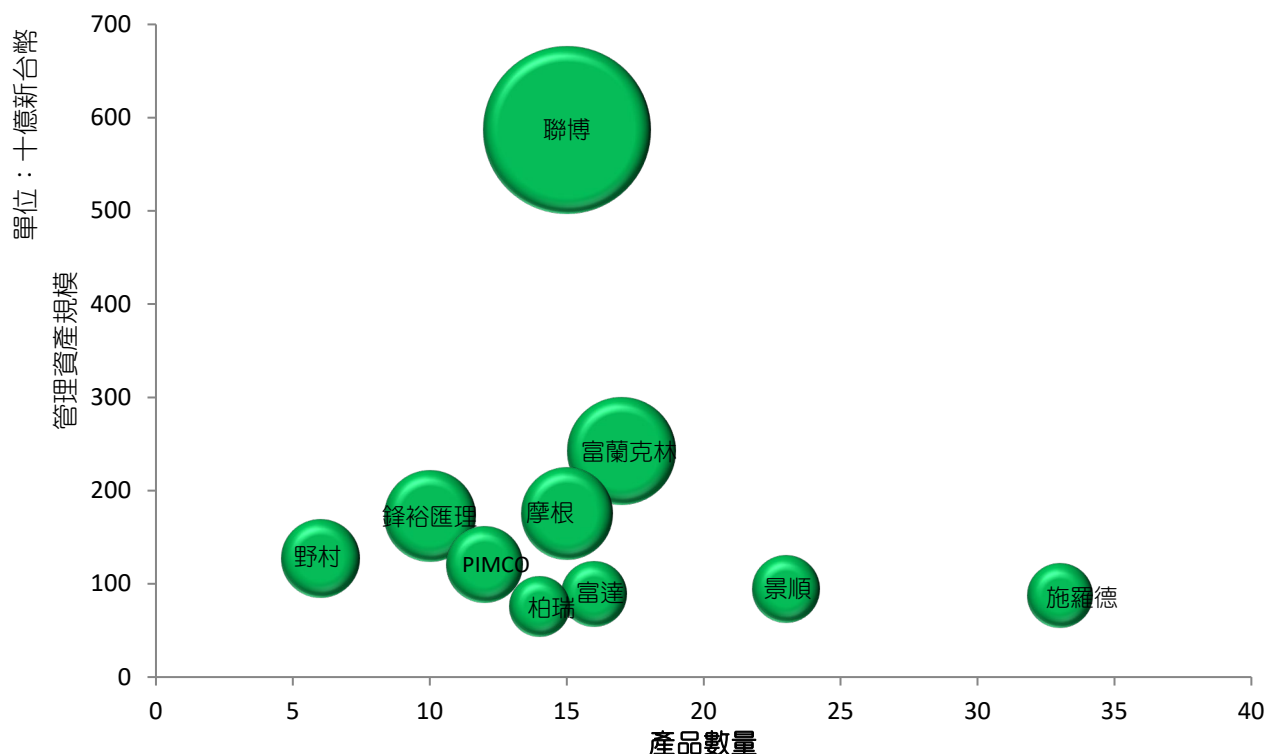


❖ 2020年6月台灣本地投資人持有之AUM規模前10大股票型基金品牌



資料來源：Morningstar Direct。數據截至 2020/6/30。依照所管理之台灣境內資產規模排名，管理資產規模數據為估計值且包含境內外基金，境外基金以台灣投資人持有比重估算之。基金數量包含台灣核備銷售之主級別基金。

❖ 2020年6月台灣本地投資人持有之AUM規模前10大固定收益型基金品牌



資料來源：Morningstar Direct。數據截至 2020/6/30。依照所管理之台灣境內資產規模排名，管理資產規模數據為估計值且包含境內外基金，境外基金以台灣投資人持有比重估算之。基金數量包含台灣核備銷售之主級別基金。

❖ 2020年上半年台灣核備銷售資金淨流入最高的10檔基金級別

基金名稱	基金研究評級	綜合星等評級	永續投資評級	資金淨流入金額 (十億新台幣)	
				上半年	一年期
貝萊德世界科技基金	銀	★★★★★	⊕⊕⊕	89.04	101.04
貝萊德世界健康科學基金	中性	★★★★★	⊕⊕⊕⊕	74.12	76.55
JPM 環球債券收益基金	中性	★★★★★		70.69	95.91
元大台灣高股息優質龍頭基金			⊕⊕⊕⊕⊕	49.35	49.35
貝萊德世界能源基金	中性	★★	⊕⊕⊕	47.72	42.28
PIMCO 多元收益債券基金	銀	★★★★★		40.08	103.64
摩根士丹利環球機會基金		★★★★★	⊕⊕⊕⊕	28.66	34.86
NN (L) 新興市場債券基金	負向	★★★		26.00	55.98
富蘭克林高科技基金美元		★★★★★	⊕⊕⊕	24.74	34.78
富達基金-全球科技基金		★★★★★	⊕⊕⊕	24.13	37.50

資料來源：Morningstar Direct。數據截至 2020/6/30。資金流量數據為估計值，且含全球投資人之資金，非僅計算台灣居民之買入及賣出。基金之資金淨流入金額包含所有台灣核備銷售的基金級別。基金研究評級及綜合星等評級取為主要基金級別之評等；基金需有 36 個月以上的績效數據始能獲得晨星星等評級，晨星不給予貨幣市場基金、其他基金組別星等評級。

**關於 Morningstar 亞洲及 Morningstar, Inc.**

Morningstar 亞洲是國際獨立投資研究機構 Morningstar, Inc.旗下的子公司。Morningstar, Inc.是全球目前最主要的投資研究機構之一，業務遍及北美、歐洲、澳洲及亞洲，為個別投資者、投資顧問及機構投資者等專業人士提供專業的產品和服務。Morningstar 提供包括管理式投資產品、上市公司、私人資本市場的投資數據資料和環球市場的即時市場數據。Morningstar 的投資管理子公司亦有提供投資管理及顧問服務，截至 2020 年 6 月 30 日，Morningstar 所管理及給予投資建議的資產約 2,050 億美元。Morningstar 在全球 27 個國家有發展業務。

Morningstar 於 2000 年 4 月開始開拓亞洲業務，業務遍及日本、韓國、印度、中國大陸、台灣、新加坡、泰國及香港等地區。Morningstar 亞洲業務除了為投資者提供最新的基金資訊外，亦有提供獨立及具前瞻性的研究報告及中立的基金評級。另外，Morningstar 亦為個別及專業的投資者提供精準的分析工具，協助投資者作出更佳的投资選擇。

**Morningstar Asia Limited Taiwan Branch**

+886 2 8101 0666

台北市信義路五段 7 號 27 樓-C  
(台北 101 大樓)

<http://tw.morningstar.com>

<http://www.morningstar.com>

The Morningstar logo consists of the word "MORNINGSTAR" in a bold, red, sans-serif font. The letter "O" is replaced by a stylized red circle with a white outline, resembling a rising sun or a star.