

晨星基金市場資金流向觀察

2020 年 5 月

(資金流量數據為估計值，且含全球投資人之資金，非僅計算台灣居民之買入及賣出。)

重點摘要：

- ▶ 5 月份基金市場共吸引 1,143.89 億新台幣淨流入，不包含貨幣市場之淨流入量為 1,062.99 億新台幣。淨流入量最大為固定收益資產，淨流入 1,189.05 億新台幣，其次為股債混合資產(淨流入 151.25 億)及貨幣市場資產(淨流入 80.9 億新台幣)。股票型資產則淨流出 322.01 億新台幣。
- ▶ 根據投信投顧公會(SITCA)統計資料顯示，5 月份台灣整體基金市場總規模持續增加至 7.27 兆新台幣，境內、外基金市場規模分別為 4.03 兆及 3.24 兆。境內基金市場三大資產占比維持不變，固定收益資產佔比 47%；貨幣市場資產佔比 22%，股票型資產佔比 20%。
- ▶ 晨星基金組別淨流入排行榜仍見多組股票型資產，包含產業股票 - 科技基金、產業股票 - 健康護理基金及產業股票 - 能源基金、美國大型增長型股票及全球大型增長型股票基金組別。
- ▶ 同時，遭到拋售的晨星基金組別多數亦為股票型資產，包含受地緣政治風險影響的大中華區 - 中國股票、亞洲不包括日本股票、大中華股票基金組別；以及經濟前景不甚樂觀的歐洲市場 - 歐洲大型均衡型股票、歐洲大型價值型股票及歐元區大型股票。
- ▶ 截至 5 月份，管理國人資產規模最大的投信為聯博投信，管理資產規模為 7,509.89 億新台幣；管理最多股票型基金資產的為摩根投信，管理之股票型基金資產規模約 1,855.87 億新台幣；而管理最多債券型基金資產的基金品牌為聯博投信，管理之債券型基金資產規模約 5,718.32 億新台幣。
- ▶ 5 月份，最受投資人歡迎的基金品牌排行榜第一名為貝萊德投信，淨流入金額為 341.42 億新台幣；其次為聯博投信 (淨流入 242.1 億新台幣) 及 PIMCO 品浩投顧 (淨流入金額 197.81 億新台幣)。

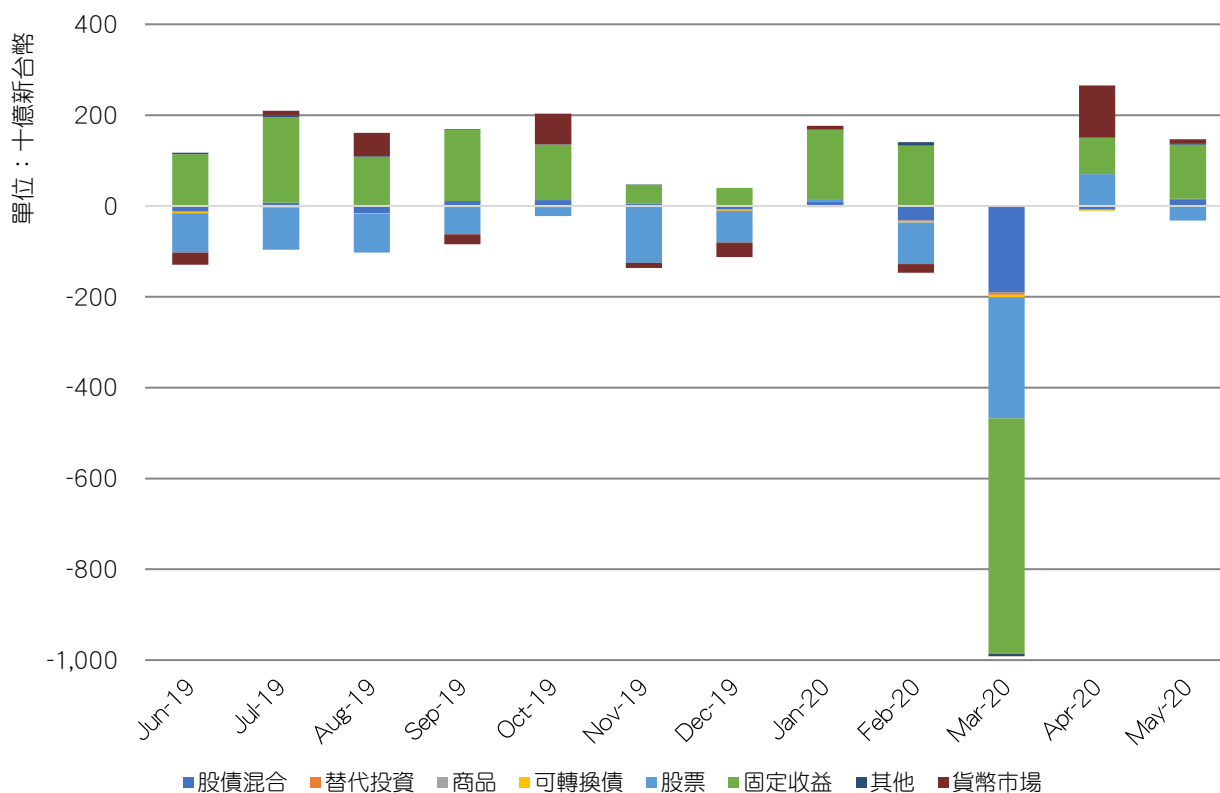
5 月份整體基金市場延續上個月態勢，淨流入金額 1,143.89 億新台幣，不包含貨幣市場之長期資產淨流入量為 1,062.99 億新台幣。多數資產類別淨流入都有所增，固定收益資產增至 1,189.05 億新台幣，股債混合資產增至 151.25 億新台幣，可轉換債資產增至 5.8 億新台幣。亦有部分資產類別見資金流出，貨幣市場資產淨流入量減少至 80.9 億新台幣，而股票型資產則一反 4 月份大幅淨流入走勢，5 月份淨流出 322.01 億新台幣。

❖ 2020年5月份各類資產流量

資產類別	資金淨流入金額 (十億新台幣)		資產規模 (十億新台幣)	
	5月份	一年期	5月份	原生增長率 1M (%)
股債混合	15.13	(203.17)	2,950.62	0.54
替代投資	(0.18)	(22.87)	84.52	(0.22)
商品	(0.01)	(0.12)	0.26	(5.57)
可轉換債	0.58	(14.76)	43.99	1.41
股票	(32.20)	(855.15)	11,331.08	(0.30)
固定收益	118.91	736.04	6,286.13	2.01
其他	4.09	20.88	57.78	7.79
長期流量總額	106.30	(339.15)	20,754.40	0.54
貨幣市場	8.09	148.40	1,220.66	0.67

資料來源：Morningstar Direct。數據截至 2020/5/31。資金流量數據為估計值，且含全球投資人之資金，非僅計算台灣居民之買入及賣出。基金之資金淨流入金額包含所有台灣核備銷售的基金級別。

❖ 各類資產過去一年單月淨流量柱狀圖



資料來源：Morningstar Direct。數據截至 2020/5/31。資金流量數據為估計值，且含全球投資人之資金，非僅計算台灣居民之買入及賣出。基金之資金淨流入金額包含所有台灣核備銷售的基金級別。

根據投信投顧公會(SITCA)統計資料顯示,5月份台灣基金市場總規模持續增加至 7.27 兆新台幣,境內、外基金市場皆見資金回流,資產規模分別增加至 4.03 兆及 3.24 兆新台幣。

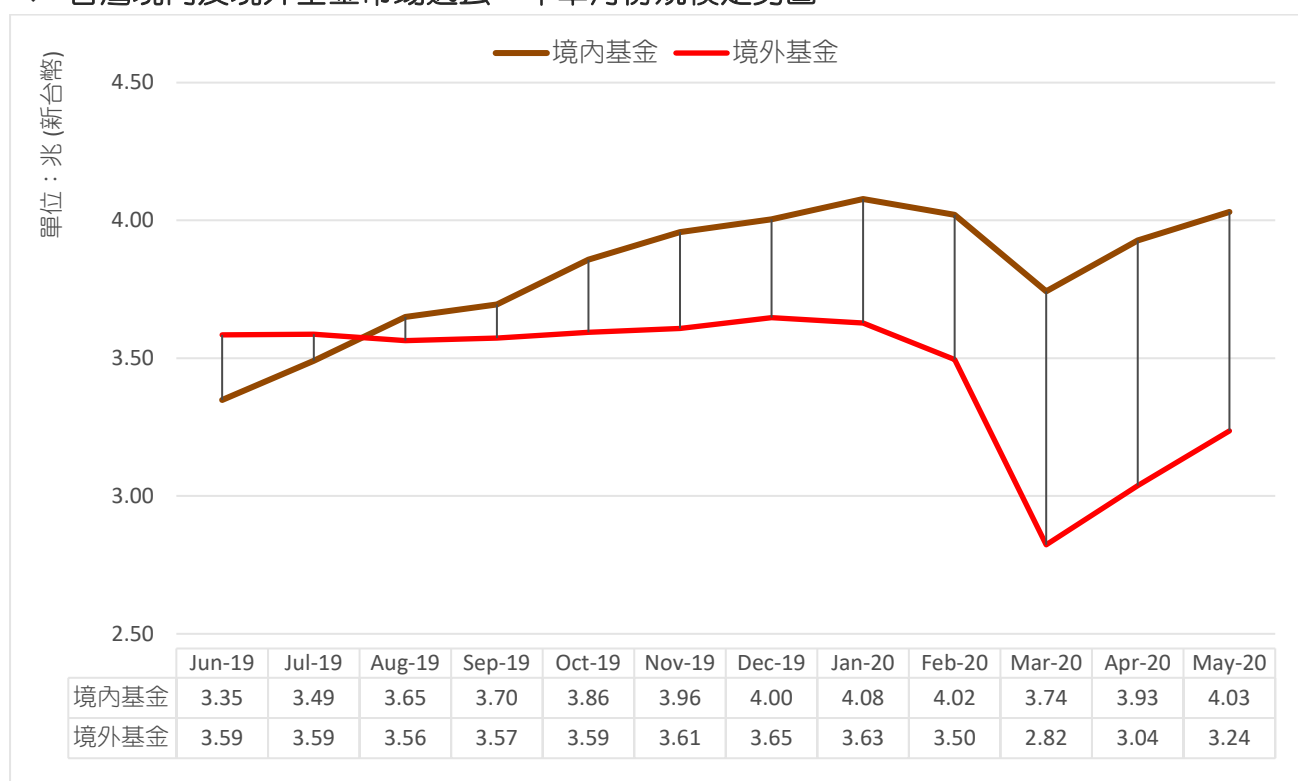
統計台灣投信發行的境內基金,截至 2020 年 5 月 31 日止,固定收益資產佔比為 47%,其次為貨幣市場資產,佔比為 22%,股票資產佔比 20%。貨幣市場資產淨流入 78.28 億新台幣,固定收益資產淨流入 69.57 億新台幣,然而股票資產則淨流出 12.31 億新台幣。

❖ 台灣基金市場過去五年市場規模

基金市場	市場規模 (兆新台幣)					
	2015	2016	2017	2018	2019	2020-05
境內基金	2.20	2.12	2.32	2.57	4.00	4.03
境外基金	3.08	3.08	3.50	3.19	3.65	3.24
總計	5.29	5.20	5.81	5.76	7.65	7.27

資料來源：投信投顧公會。數據截至 2020/5/31。國內投資人持有金額數據來自 SITCA 網站【境內基金統計資料】及【境外基金統計資料】統計資料。市場規模包含一般投資人及法人投資人持有金額,年度數據為該年度 12 月之數據資料。

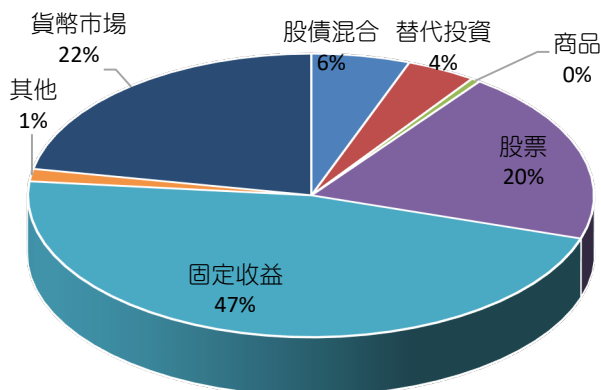
❖ 台灣境內及境外基金市場過去一年單月份規模走勢圖



資料來源：投信投顧公會。數據截至 2020/5/31。國內投資人持有金額數據來自 SITCA 網站【境內基金統計資料】及【境外基金統計資料】統計資料。市場規模包含一般投資人及法人投資人持有金額。

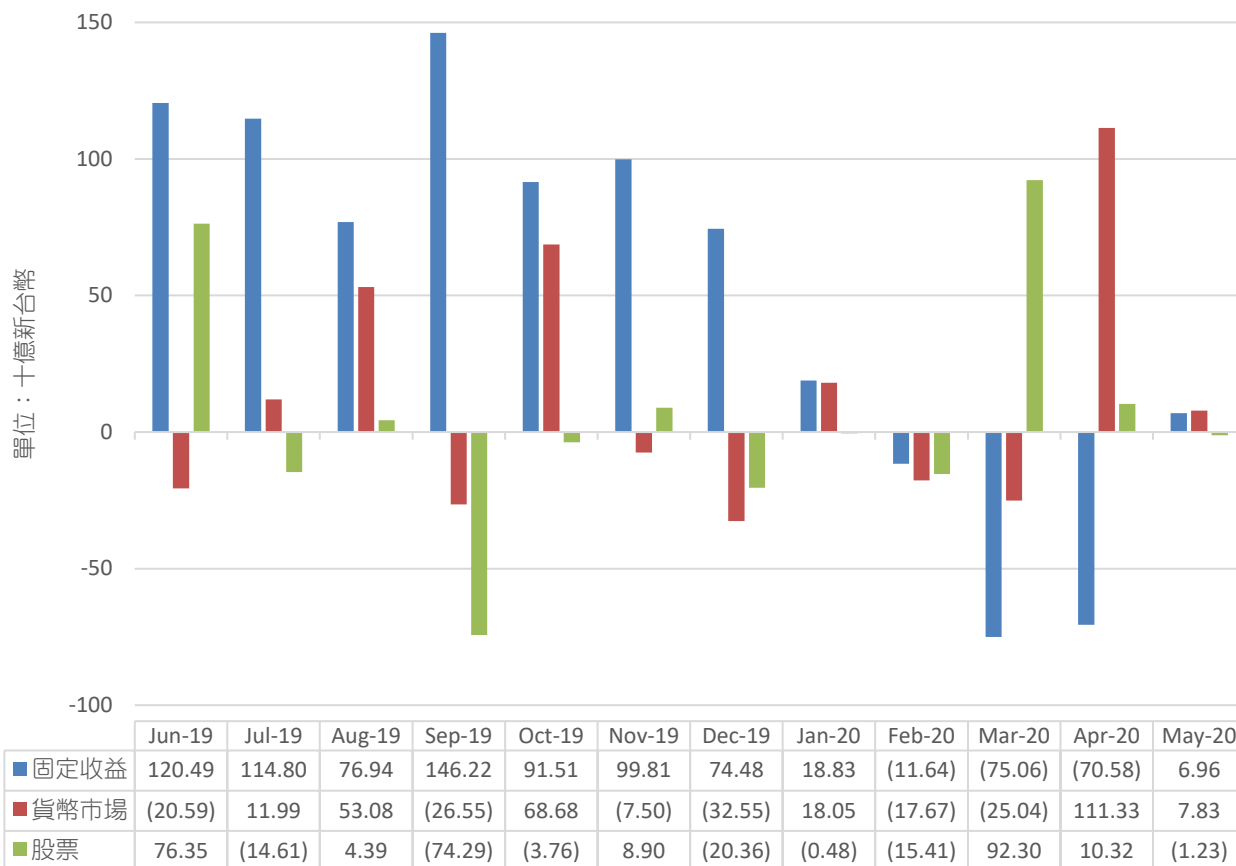
❖ 2020年5月各類資產 AUM (台灣投信發行之境內基金)

資產類別	淨資產金額 (十億新台幣)
	5月份
股債混合	229.82
替代投資	162.41
商品	21.40
股票	806.32
固定收益	1,901.04
其他	57.78
貨幣市場	897.14



資料來源：Morningstar Direct。數據截至 2020/5/31。

❖ 占比前三大資產類別過去一年單月份淨流量柱狀圖 (台灣投信發行之境內基金)



資料來源：Morningstar Direct。數據截至 2020/5/31。基金之資金流量金額包含所有台灣核備銷售的基金級別。

5 月份，晨星基金組別淨流入排行榜中，有多數產業基金組別上榜。新冠肺炎疫情帶動了資金流入疫情概念股：全球多數企業遠端工作需求與宅經濟興起，投資人持續看好科技公司前景，產業股票 - 科技基金組別，以淨流入 261.71 億新台幣名列第一。疫情治療藥物及疫苗也研發有成，帶動資金流入產業股票 - 健康護理基金組別，總計淨流入 206.06 億新台幣。油價延續反彈走勢，持續帶動資金湧入，產業股票 - 能源基金組別總計淨流入 111.47 億新台幣。

大型增長型股票仍受投資人歡迎，美國大型增長型股票及全球大型增長型股票基金組別，淨流入分別為 217.24 億及 120.74 億新台幣。

5 月份，亦見多組債券型基金組別上榜。包含與股市連動度較高的美元高收益債券，持股配置靈活的美元債券 - 靈活策略基金以及全球新興市場債券基金組別，淨流入分別為 173.39 億、209.54 億及 95.08 億新台幣。而多投資於投等債及政府債券的美元多元化債券基金組別，亦有淨流入 94.1 億新台幣。

而在晨星基金組別淨流出排行榜中，大多為股票型基金組別。大中華區域雖疫情趨穩，但因中國人大會議提出港版國安法立法議程，地緣政治風險再度升溫，中國基金及亞洲不包括日本股票及大中華股票基金組別總計淨流出金額分別為 307.62 億、268.01 億及 47.36 億新台幣。

而在歐洲市場，歐洲經濟受到疫情嚴重衝擊，歐洲央行預測今年歐元區經濟衰退幅度可能達 8% - 12%，在投資人對歐洲經濟展望持負面態度下，引發資金自多數歐洲基金組別出走，包含歐洲大型均衡型股票、歐洲大型價值型股票、歐元區大型股票及歐元平衡型股債混合 - 全球基金組別，淨流出金額分別為 99.07 億、86.65 億、77.69 億及、49.25 億新台幣。

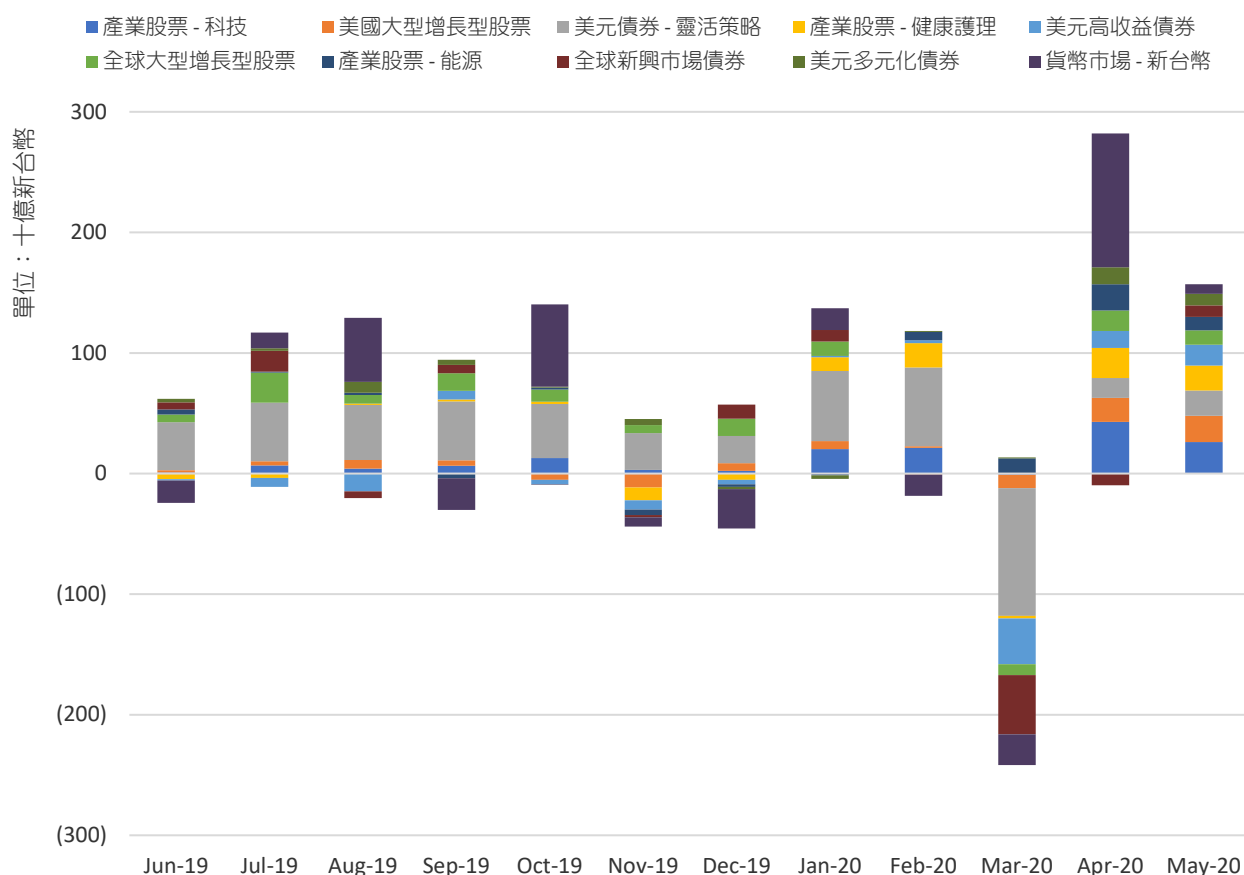
反觀日本市場，國內疫情相對趨緩，日本政府解除大部分地區封鎖措施，加上日本政府提出第二份經濟刺激政策，提振投資人樂觀情緒，日本大型股票基金組別5 月份平均美元報酬率達 6.49%，而該基金也於 5 月份出現獲利了結資金流出，淨流出金額為 57.07 億新台幣。

❖ 2020年5月台灣核備銷售資金淨流入最高的10組基金組別

晨星基金組別	資金淨流量 (十億新台幣)	
	5月份	一年期
產業股票 - 科技	26.17	145.90
美國大型增長型股票	21.72	45.38
美元債券 - 靈活策略	20.95	335.46
產業股票 - 健康護理	20.61	55.21
美元高收益債券	17.34	(34.68)
全球大型增長型股票	12.07	115.56
產業股票 - 能源	11.15	49.49
全球新興市場債券	9.51	(6.01)
美元多元化債券	9.41	43.76
貨幣市場 - 新台幣	8.21	143.49

資料來源：Morningstar Direct。數據截至 2020/5/31。資金流量數據為估計值，且含全球投資人之資金，非僅計算台灣居民之買入及賣出。基金之資金淨流入金額包含所有台灣核備銷售的基金組別。

❖ 淨流入最高10組基金組別過去一年單月份淨流量柱狀圖



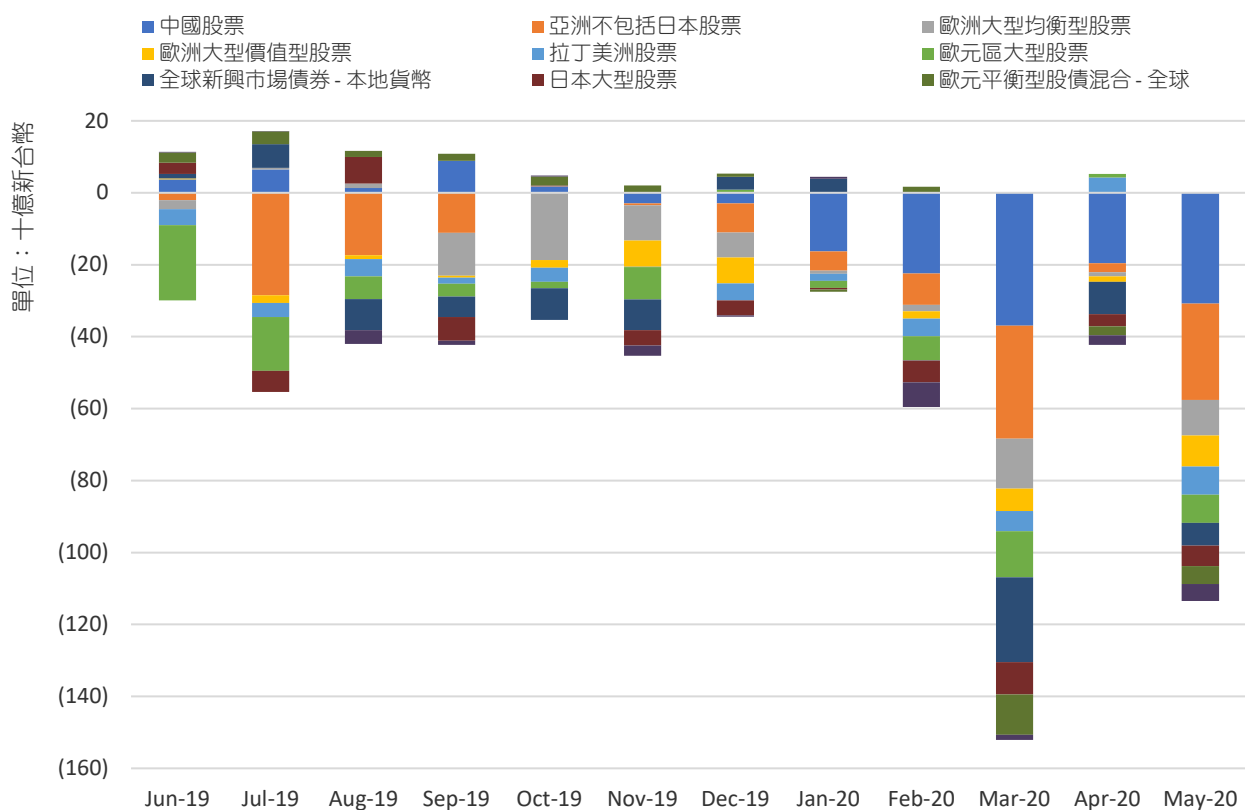
資料來源：Morningstar Direct。數據截至 2020/5/31。資金流量數據為估計值，且含全球投資人之資金，非僅計算台灣居民之買入及賣出。基金之資金淨流入金額包含所有台灣核備銷售的基金組別。

❖ 2020年5月台灣核備銷售資金淨流出最高的10組基金組別

晨星基金組別	資金淨流量 (十億新台幣)	
	5月份	一年期
中國股票	(30.76)	(109.73)
亞洲不包括日本股票	(26.80)	(142.23)
歐洲大型均衡型股票	(9.91)	(75.77)
歐洲大型價值型股票	(8.66)	(38.29)
拉丁美洲股票	(7.82)	(39.75)
歐元區大型股票	(7.77)	(83.85)
全球新興市場債券 - 本地貨幣	(6.37)	(55.54)
日本大型股票	(5.71)	(34.87)
歐元平衡型股債混合 - 全球	(4.93)	(2.18)
大中華股票	(4.74)	(22.64)

資料來源：Morningstar Direct。數據截至 2020/5/31。資金流量數據為估計值，且含全球投資人之資金，非僅計算台灣居民之買入及賣出。基金之資金淨流入金額包含所有台灣核備銷售的基金組別。

❖ 淨流出最高 10 組基金組別過去一年單月份淨流量柱狀圖



資料來源：Morningstar Direct。數據截至 2020/5/31。資金流量數據為估計值，且含全球投資人之資金，非僅計算台灣居民之買入及賣出。基金之資金淨流入金額包含所有台灣核備銷售的基金組別。

截至 2020 年 5 月 31 日，依照國人持有之管理資產規模來看，聯博投信為最受台灣投資人歡迎之基金品牌，所管理之國人投資資產約為 7,509.89 億新台幣，其次為安聯投信(約 4,880.31 億新台幣)及摩根投信(約 4,580.94 億新台幣)。以資產類別來看，管理最多股票型基金資產的為摩根投信，管理之股票型基金資產規模約 1,855.87 億新台幣；而管理最多債券型基金資產的基金品牌為聯博投信，管理之債券型基金資產規模約 5,718.32 億新台幣。

5 月份基金品牌排行榜，第一名為貝萊德投信，淨流入金額為 341.42 億新台幣，主因為資金多流入世界科技基金、世界健康科學基金及世界能源基金，淨流入金額分別為 200.51 億、159.5 億及 86.16 億新台幣。

最受歡迎基金品牌第二名為聯博投信，淨流入 242.1 億。主因為資金多流入美國收益基金、聚焦全球股票基金、全球高收益債券基金及美國成長基金，淨流入分別為 190.99 億、57.3 億、43.43 億及 43.15 億新台幣。

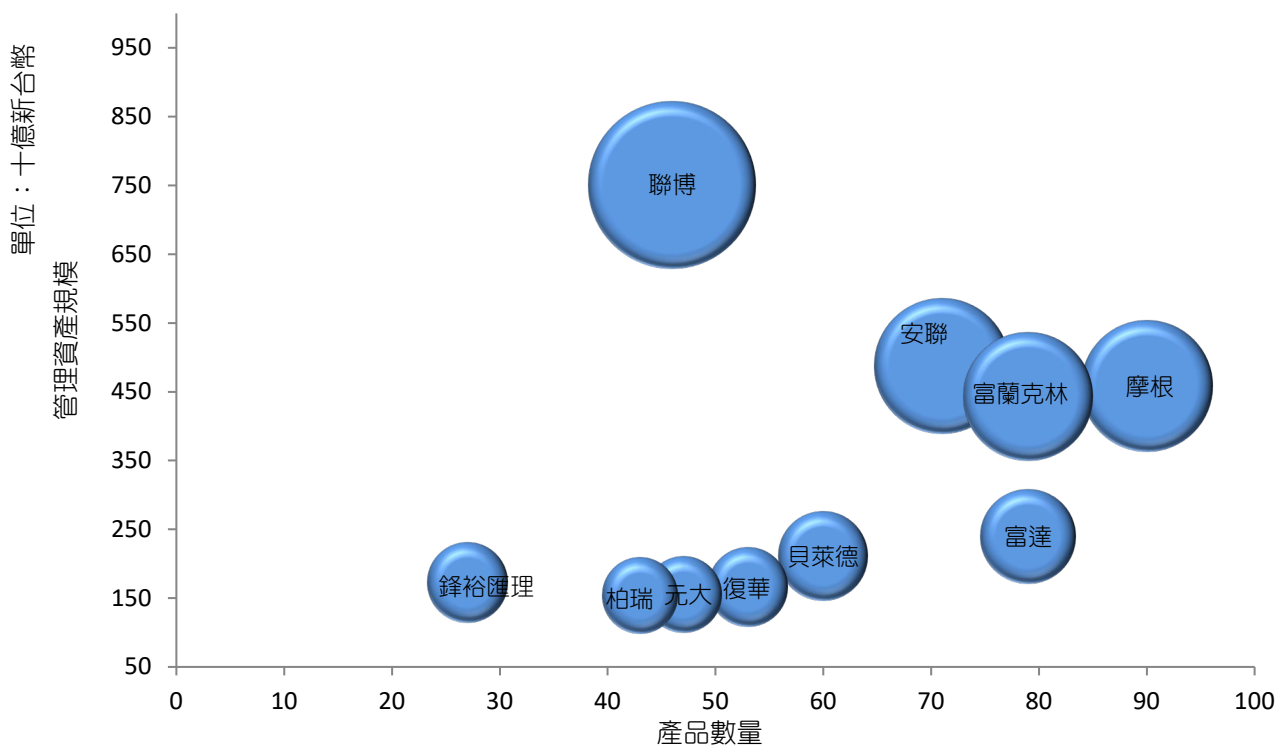
其次為PIMCO 品浩投顧，淨流入 197.81 億。主因為資金多流入全球投資級別債券基金、多元收益債券基金及全球債券基金，淨流入分別為 58.62 億、49.38 億及 39.98 億新台幣。

❖ 2020 年 5 月台灣核備銷售資金淨流入最高的 10 個基金品牌

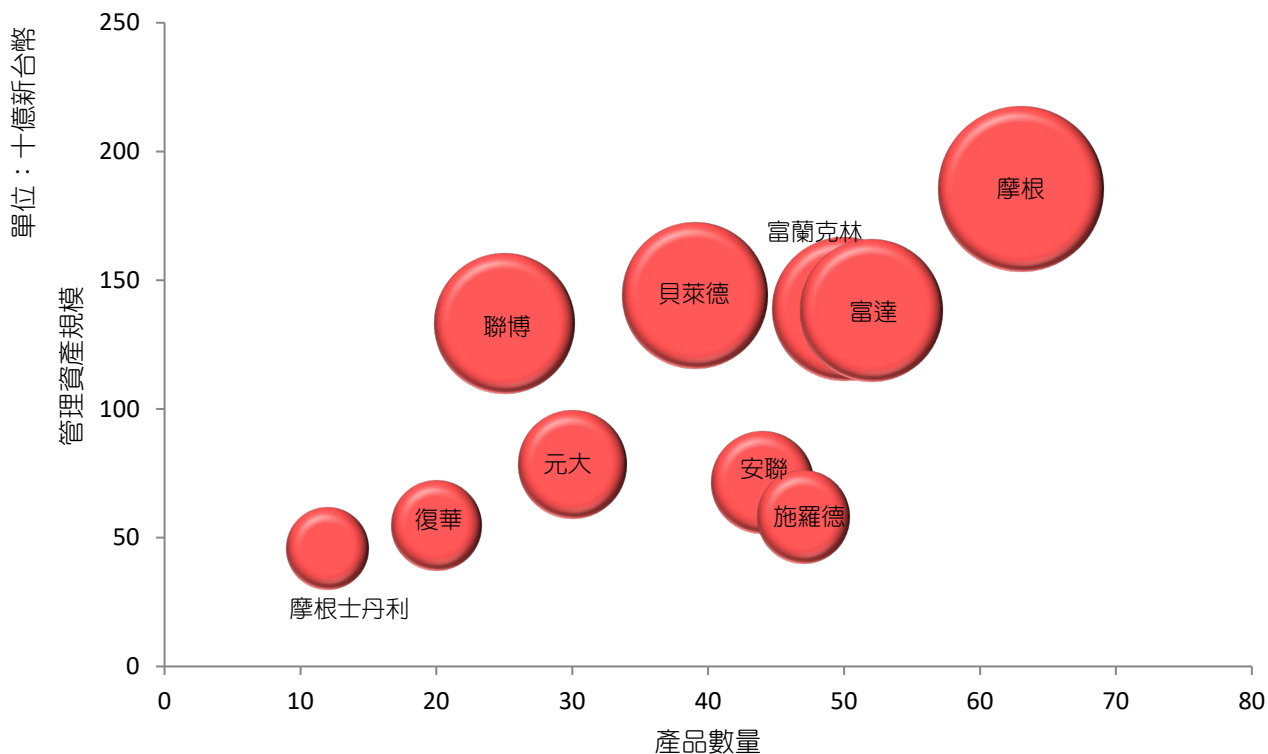
基金品牌	資金淨流入金額 (十億新台幣)		資產淨值 (十億新台幣)
	5 月份	一年期	
貝萊德	34.14	(173.61)	2,188.35
聯博	24.21	343.03	2,020.36
PIMCO	19.78	166.57	475.29
安聯	16.47	(82.11)	1,212.54
摩根士丹利	15.25	60.41	464.76
富達	14.86	10.32	1,798.56
摩根	14.15	54.61	1,398.76
台新	13.06	19.73	109.51
柏瑞	8.26	49.82	233.11
歐義銳榮	6.99	(27.07)	386.18

資料來源：Morningstar Direct。數據截至 2020/5/31。資金流量數據為估計值，且含全球投資人之資金，非僅計算台灣居民之買入及賣出。基金之資金淨流入金額包含所有台灣核備銷售的基金級別。

❖ 2020年5月台灣本地投資人持有之AUM規模前10大基金品牌

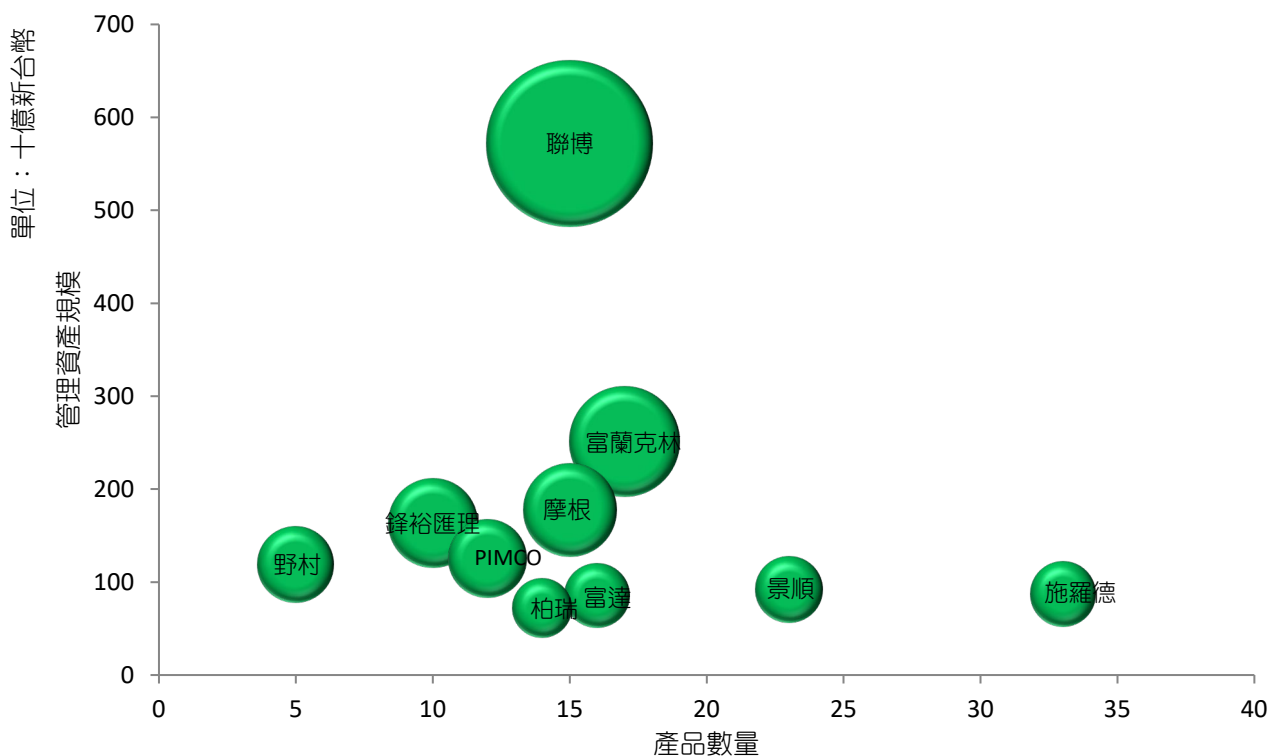


❖ 2020年5月台灣本地投資人持有之AUM規模前10大股票型基金品牌



資料來源：Morningstar Direct。數據截至 2020/5/31。依照所管理之台灣境內資產規模排名，管理資產規模數據為估計值且包含境內外基金，境外基金以台灣投資人持有比重估算之。基金數量包含台灣核備銷售之主級別基金。

❖ 2020年5月台灣本地投資人持有之AUM規模前10大固定收益型基金品牌



資料來源：Morningstar Direct。數據截至 2020/5/31。依照所管理之台灣境內資產規模排名，管理資產規模數據為估計值且包含境內外基金，境外基金以台灣投資人持有比重估算之。基金數量包含台灣核備銷售之主級別基金。

❖ 2020年5月台灣核備銷售資金淨流入最高的10檔基金

基金名稱	基金研究評級	晨星綜合星等評級	資金淨流入金額(十億新台幣)	
			5月份	一年期
貝萊德世界科技基金	銀	★★★★★	20.05	77.50
聯博-美國收益基金	中性	★★★	19.10	263.42
貝萊德世界健康科學基金	中性	★★★★★	15.95	62.05
安聯收益成長基金	中性	★★★★★	8.74	(64.48)
貝萊德世界能源基金	中性	★★	8.62	42.49
台新 1699 貨幣市場基金			8.40	20.12
摩根投資基金-JPM 環球高收益債券基金			8.04	9.57
摩根士丹利環球機會基金		★★★★★	7.29	27.00
富蘭克林高科技基金		★★★★★	6.22	29.90
PIMCO 全球投資級別債券基金	銀	★★★	5.86	29.43

資料來源：Morningstar Direct。數據截至 2020/5/31。資金流量數據為估計值，且含全球投資人之資金，非僅計算台灣居民之買入及賣出。基金之資金淨流入金額包含所有台灣核備銷售的基金級別。星等評級為主要基金級別之晨星綜合星等評級，基金需有 36 個月以上的績效數據始能獲得晨星星等評級，晨星不給予貨幣市場基金、其他基金組別星等評級。

關於 Morningstar 亞洲及 Morningstar, Inc.

Morningstar 亞洲是國際獨立投資研究機構 Morningstar, Inc.旗下的子公司。Morningstar, Inc.是全球目前最主要的投資研究機構之一，業務遍及北美、歐洲、澳洲及亞洲，為個別投資者、投資顧問及機構投資者等專業人士提供專業的產品和服務。Morningstar 提供包括管理式投資產品、上市公司、私人資本市場的投資數據資料和環球市場的即時市場數據。Morningstar 的投資管理子公司亦有提供投資管理及顧問服務，截至 2020 年 3 月 31 日，Morningstar 所管理及給予投資建議的資產約 1,790 億美元。Morningstar 在全球 27 個國家有發展業務。

Morningstar 於 2000 年 4 月開始開拓亞洲業務，業務遍及日本、韓國、印度、中國大陸、台灣、新加坡、泰國及香港等地區。Morningstar 亞洲業務除了為投資者提供最新的基金資訊外，亦有提供獨立及具前瞻性的研究報告及中立的基金評級。另外，Morningstar 亦為個別及專業的投資者提供精準的分析工具，協助投資者作出更佳的投资選擇。

Morningstar Asia Limited Taiwan Branch

+886 2 8101 0666

台北市信義路五段 7 號 27 樓-C
(台北 101 大樓)

<http://tw.morningstar.com>

<http://www.morningstar.com>

MORNINGSTAR®